

**UCHWAŁA NR XXIV/193/20  
RADY MIEJSKIEJ W ZALEWIE**

z dnia 23 grudnia 2020 r.

**w sprawie wyznaczenia obszaru i granic aglomeracji Zalewo.**

Na podstawie Na podstawie art. 18 ust. 2, pkt 15) ustawy z dnia 8 marca 1990r. o samorządzie gminnym (jednolity tekst: Dz. U. z 2020r. poz. 713 z późn. zm.) oraz art. 87 ust. 1 i 4, art. 565 ust. 2 ustawy z dnia 20 lipca 2017r. Prawo wodne (jednolity tekst: Dz. U. z 2020r. poz. 310 z późn. zm.), po uzgodnieniu z Dyrektorem Zarządu Zlewni w Toruniu Państwowego Gospodarstwa Wodnego Wody Polskie oraz Regionalnym Dyrektorem Ochrony Środowiska w Olsztynie, uchwała się, co następuje:

**§ 1.** Wyznacza się aglomerację Zalewo położoną w powiecie iławskim o równoważnej liczbie mieszkańców **7534 RLM**, z oczyszczalnią w miejscowości Półwieś, obejmującą swym zasięgiem miasto Zalewo oraz miejscowości z terenu gminy Zalewo: Girgajny, Bądky, Barty, Półwieś.

**§ 2.** Opis aglomeracji zawierający podstawowe informacje dotyczące jej charakterystyki stanowi załącznik nr 1 do uchwały.

**§ 3.** Obszar i granice aglomeracji, o której mowa w § 1 oznaczone są na mapie w skali 1 :25 000 stanowiącej załącznik nr 2 do uchwały.

**§ 4.** Niniejsza uchwała była poprzedzona uchwałą Nr III/51/14 Sejmiku Województwa Warmińsko – Mazurskiego z dnia 30 grudnia 2014r. w sprawie wyznaczenia aglomeracji Zalewo oraz likwidacji dotychczasowej aglomeracji Zalewo (Dz. Urz. Województwa Warmińsko – Mazurskiego, poz. 380), która traci moc z dniem 31 grudnia 2020r. zgodnie z art. 565 ust. 2 ustawy z dnia 20 lipca 2017r. Prawo wodne (t.j. Dz. U. z 2020, poz. 310 z późn. zm.).

**§ 5.** Wykonanie uchwały powierza się Burmistrzowi Zalewa.

**§ 6.** Uchwała wchodzi w życie po upływie 14 dni od dnia ogłoszenia w Dzienniku Urzędowym Województwa Warmińsko – Mazurskiego.

Przewodniczący Rady  
Miejskiej

**Jan Lichacz**

## Charakterystyka opisowa AGLOMERACJI ZALEWO

powiat iławski województwo warmińsko- mazurskie

### 1. Podstawowe informacje na temat aglomeracji

1. Nazwa aglomeracji: <b>AGLOMERACJA ZALEWO</b>
2. Wielkość RLM aglomeracji zgodnie z obowiązującą uchwałą: Uchwała nr III/51/14r. Sejmiku województwa Warmińsko-Mazurskiego z dnia 30 grudnia 2014 – <b>5 598 RLM</b>
3. Wielkość RLM aglomeracji planowanej do wyznaczenia: <b>7 534 RLM</b>
4. Gmina wiodąca w aglomeracji: <b>Zalewo</b>
5. Gminy w aglomeracji: <b>Zalewo</b>
6. Wykaz nazw miast i/lub miejscowości w aglomeracji, zgodnie z dołączonym do wniosku załącznikiem graficznym: Zalewo, Girgajny, Bądky, Barty, Półwieś.
7. Wykaz nazw miejscowości dołączanych do obszaru aglomeracji: <b>nie dotyczy</b>
8. Wykaz nazw miejscowości wyłączanych z obszaru aglomeracji : <b>nie dotyczy</b>
9. Nazwa miejscowości, w której zlokalizowana jest oczyszczalnia ścieków: <b>Półwieś</b>

### 2. Adres wnioskodawcy (gminy, gminy wiodącej w aglomeracji)

Miejscowość: Zalewo	Ulica: Częstochowska 8
Gmina: Zalewo	Powiat: iławski
Województwo: warmińsko - mazurskie	
Telefon: 089 758 83 77	Fax: 089 758 8272
e-mail do kontaktu bieżącego: <a href="mailto:ochrona@zalewo.pl">ochrona@zalewo.pl</a>	

### 3. Ogólne uwarunkowania wyznaczenia aglomeracji Zalewo

- Aglomeracja Zalewo zgodnie z definicją powinna obejmować teren, na którym zaludnienie lub działalność gospodarcza są wystarczająco skoncentrowane, aby ścieki komunalne były zbierane i przekazywane do oczyszczalni ścieków komunalnych lub do końcowego punktu zrzutu.

- **Wydajność oczyszczalni ścieków** powinna odpowiadać przynajmniej ładunkowi generowanemu na obszarze aglomeracji.

- **Standardy oczyszczania ścieków** w oczyszczalniach uzależnione są od wielkości aglomeracji. Jakość ścieków oczyszczonych odprowadzanych z oczyszczalni powinna być zgodna z wymaganiami *Prawa wodnego* i rozporządzeniem Ministra Gospodarki Morskiej i Żeglugi Śródlądowej z dnia 12 lipca 2019 r. w sprawie substancji szczególnie szkodliwych dla środowiska wodnego oraz warunków, jakie należy spełnić przy wprowadzaniu do wód lub do ziemi ścieków, a także przy odprowadzaniu wód opadowych lub roztopowych do wód lub do urządzeń wodnych.

- **Wyposażenie aglomeracji** w systemy zbierania ścieków komunalnych gwarantujące blisko 100% poziom obsługi.

Zgodnie z wymaganiami prawa oraz interpretacją Komisji Europejskiej należy tak planować granice aglomeracji, aby w jak największym stopniu cały produkowany przez aglomerację ładunek ścieków był zbierany siecią kanalizacyjną i odprowadzany na oczyszczalnię ścieków albo do końcowego punktu zrzutu ścieków komunalnych, a w uzasadnionych przypadkach usuwany w innych systemach oczyszczania ścieków, zapewniających ten sam poziom ochrony środowiska.

Zgodnie z art. 92 ustawy z dnia 20 lipca 2017 r. Prawo wodne (Dz. U. z 2020 poz. 310 z późn. zm.) wójt, burmistrz lub prezydent miasta co 2 lata dokonuje przeglądu obszarów i granic aglomeracji wyznaczonych na podstawie art. 87 ust. 1 ww. ustawy, z uwzględnieniem kryterium ich utworzenia, o którym mowa w art. 86 ust. 1 oraz zaistniałych zmian równoważnej liczby mieszkańców w aglomeracji.

Zgodnie z art. 565 ust. 2 ustawy Prawo wodne dotychczasowe akty prawa miejscowego wydane na podstawie art. 43 ust. 2a ustawy uchylanej w art. 573 zachowują moc nie dłużej niż do dnia 31 grudnia 2020 r. i mogą być zmieniane.

W związku z powyższym Burmistrz Zalewa dokonał przeglądu obszaru i granic aglomeracji uwzględniając zapisy Rozporządzenia Ministra Gospodarki Morskiej i Żeglugi Śródlądowej z dnia 27 lipca 2018 r. w sprawie sposobu wyznaczania obszarów i granic aglomeracji (Dz. U. z 2018 r. poz. 1586).

Właściwe rozwiązanie logistyczne i technologiczne gospodarki ściekowej na terenie gminy Zalewo utrudnia sytuacja terenowa. Głównym problemem, poza niekorzystnym ukształtowaniem terenu jest rozproszona zabudowa – jednostkowe gospodarstwa oddalone są od siebie nawet o kilkaset metrów. Niska gęstość zaludnienia (dla gminy Zalewo niespełna 30 osób na km<sup>2</sup>), duża ilość jezior (jest ich 17), brak cieków naturalnych oraz trudne warunki fizjograficzne powodują, że budowa sieci kanalizacji sanitarnej (odprowadzającej nieczystości z całego terenu gminy do istniejącej oczyszczalni w miejscowości Półwieś), szczególnie dla obszarów wiejskich jest nieopłacalna, a koszty jej budowy będą dużo wyższe niż korzyści społeczne, ekonomiczne i ekologiczne.

Jedną z najistotniejszych kwestii przy wyznaczaniu aglomeracji jest wzięcie pod uwagę, że budowa nowej sieci kanalizacyjnej na obszarze aglomeracji z doprowadzeniem do oczyszczalni ścieków albo końcowego punktu zrzutu ścieków komunalnych powinna być uzasadniona ekonomicznie i technicznie, jak również powinien zostać osiągnięty odpowiedni wskaźnik koncentracji stałych mieszkańców aglomeracji i osób czasowo przebywających w aglomeracji na 1 km planowanej do budowy sieci kanalizacyjnej. Wskaźnik ten wynosi 120 osób/km. Dopuszcza się budowę sieci kanalizacyjnej na obszarach o niższym wskaźniku koncentracji – nie mniejszym niż 90 osób/km sieci, ale tylko w przypadkach ściśle określonych w rozporządzeniu aglomeracyjnym (§ 3 ust.5).

Gmina Zalewo nie spełnia wymogu wskaźnika koncentracji i w związku z tym nie planuje zmiany obszaru i granic aglomeracji.

W przypadku rozbieżności pomiędzy RLM w aglomeracji a RLM rzeczywistym planujemy wprowadzić zmianę w aglomeracji Zalewo, w zakresie zmiany RLM w granicach istniejącej aglomeracji.

#### 4. Dokumenty stanowiące podstawę do wyznaczenia aglomeracji

Lp.	Wyszczególnienie	Nie	Tak
1	2	3	4
1	Miejscowe plany zagospodarowania przestrzennego	x	
2	Studium uwarunkowań i kierunków zagospodarowania przestrzennego gminy Uchwała Rady Miejskiej w Zalewie nr XI/78/15 z dnia 24 czerwca 2015r.		x
3	Wieloletni plan rozwoju i modernizacji urządzeń wodociągowych i kanalizacyjnych Zakładu Gospodarki Komunalnej Sp. z o. o. w Zalewie na lata 2018 – 2021 przyjęty Uchwałą Nr LIII/344/18 Rady Miejskiej w Zalewie z dnia 28 lutego 2018r.		x
4	Decyzje o ustaleniu lokalizacji inwestycji celu publicznego  Decyzja o ustaleniu lokalizacji inwestycji celu publicznego Nr 5/12 z dnia 2.05.2012r. znak: GP.6733.5.2012.KJ  Decyzja o ustaleniu lokalizacji inwestycji celu publicznego Nr 5/16 z dnia 3.08.2016r. znak: GP.6733.5.2016.KJ  Decyzja o ustaleniu lokalizacji inwestycji celu publicznego Nr 3-3/08 z dnia 27.03.2008r. znak:GTR-7331/3-3/08		x

#### 5. Opis systemu zbierania ścieków komunalnych w obrębie aglomeracji

##### 5.1. Długość i rodzaj istniejącej sieci kanalizacyjnej (bez przyłączy):

długość sieci ogółem – 38,2 km w tym:

sieć grawitacyjna – 18,4 km

##### 5.2. Długość i rodzaj planowanej do wybudowania sieci kanalizacyjnej (bez przyłączy)

Nie planuje się budowy nowych odcinków sieci kanalizacyjnej. W związku z powyższym nie wylicza się wskaźnika koncentracji.

##### 5.3. Informacja na temat długości i rodzaju sieci kanalizacyjnej oraz liczby osób korzystających z sieci kanalizacyjnej (liczba stałych mieszkańców aglomeracji, liczba osób czasowo przebywających w aglomeracji)

Lp.	Kanalizacja istniejąca i planowana	Długość [km]	Liczba osób korzystających z kanalizacji po dostosowaniu aglomeracji do warunków określonych w Dyrektywie 91/271/EWG			Uwagi
			Liczba stałych mieszkańców*	Liczba osób czasowo przebywających na terenie aglomeracji**	sumaryczna liczba osób [kol 4 + kol 5]	
1	2	3	4	5	6	7
1	Sanitarna grawitacyjna	18,4	3 092 (stan na dzień 31.12.2019r.)	0 (stan na dzień 31.12.2019 r.)	3 092	
2	Sanitarna tłoczna	19,8				
3	Ogólnospławna grawitacyjna					
4	Ogólnospławna tłoczna					
Razem		38,2				

\* Zgodnie z § 1 pkt. 5) Rozporządzenia Gospodarki Morskiej i Żeglugi Śródlądowej z dnia 27 lipca 2018 r. w sprawie sposobu wyznaczania obszarów i granic aglomeracji poprzez stałych mieszkańców aglomeracji rozumie się liczbę osób zameldowanych na obszarze aglomeracji na pobyt stały oraz pobyt czasowy

\*\* Zgodnie z § 1 pkt. 3) Rozporządzenia Gospodarki Morskiej i Żeglugi Śródlądowej z dnia 27 lipca 2018 r. w sprawie sposobu wyznaczania obszarów i granic aglomeracji poprzez osoby czasowo przebywających w aglomeracji rozumie się liczbę zarejestrowanych miejsc noclegowych w aglomeracji;

#### 5.4. Informacja o przemyśle obsługiwanym przez sieć kanalizacyjną

Ścieki przemysłowe pochodzą z dwóch zakładów:

Zakład Drobiarki „Lech – Drób” oraz Zakład Usług Masarskich. Zakład Drobiarski „Lech – Drób” posiada własną podczyszczalnię ścieków. Ścieki odprowadzane przez „Lech – Drób” są to ścieki o charakterze komunalnym.

Skład ścieków podczyszczonych zrzucanych na oczyszczalnię przez Zakład Drobiarski (dane z 2019r. śr. roczne):

zawiesina ogólna – 246

ChZT – 1036

BZT<sub>5</sub> – 487

fosfor ogólny – 4,95

azot ogólny – 117

azot amonowy – 40

azot azotynowy – 0,115

węglowodory ropopochodne – < 1,00

Równoważna liczba mieszkańców (RLM), przedstawienie sposobu jej wyliczenia oraz uzasadnienie określonej dla aglomeracji równoważnej liczby mieszkańców.

Wyliczenie RLM dla przemysłu:

$$RLM = \frac{\text{roczna objętość ścieków (m}^3/\text{rok)} \times \text{średnie stężenie zanieczyszczeń biodegradowalnych w BZT}_5(\text{gO}_2/\text{m}^3)}{60 \text{ gO}_2/\text{mieszkańca}}$$

$$Q_{sr.} = 199.754 \text{ m}^3/\text{rok.}$$

$$BZT_5 = 487 \text{ mg/l}$$

$$RLM = \frac{199.754 \text{ (m}^3/\text{rok)} \times 487}{60 \text{ gO}_2/\text{mieszkańca}} = \frac{547,27 \times 487}{60} = 4.442$$

**RLM dla przemysłu = 4 442**

1 miejsce noclegowe = 1 RLM, **0 miejsc noclegowych = 0 RLM**

1 mieszkaniec = 1 RLM, 3.092 mieszkańców = **3 092 RLM**

**RLM aglomeracji = 7.534**

## 6. Opis gospodarki ściekowej w aglomeracji

### 6.1 Informacja na temat oczyszczalni ścieków.

Nazwa oczyszczalni ścieków: Półwieś

Typ oczyszczalni: **B - oczyszczalnia biologiczna spełniająca standardy odprowadzanych ścieków**

Lokalizacja oczyszczalni ścieków (adres): Półwieś, 14 – 230 Zalewo

Dane kontaktowe (telefon, e-mail, fax): 664 063 115, oczyszczalnia@zgk-zalewo.pl

Współrzędne geograficzne :

Długość	E 19,5505
szerokość	N 53,8584

Na terenie aglomeracji Zalewo nie planuje się budowy nowej oczyszczalni ścieków.

Oczyszczalnia ścieków posiada obowiązujące pozwolenie wodnoprawne na wprowadzenie do rowu melioracyjnego na działce nr 3/96 ścieków komunalnych z oczyszczalni ścieków położonej w miejscowości Półwieś na terenie gminy Zalewo.

Decyzja wydana przez Starostwo Powiatowe w Iławie znak: OŚR.6341.34.2013 z dnia 21 sierpnia 2013r.

□ data ważności - 10 lat tj. do dnia 21.08.2023r.

#### **Przepustowość oczyszczalni:**

średnia: 972 m<sup>3</sup>/d

maksymalna: 1944 m<sup>3</sup>/d

maksymalna docelowa: 1944 m<sup>3</sup>/d

Ilość ścieków dostarczanych do oczyszczalni ścieków, zgodnie z danymi przedłożonymi w ostatnim sprawozdaniu z realizacji KPOŚK:

Ścieki dopływające siecią kanalizacyjną z terenu aglomeracji : 333 [tyś.m<sup>3</sup>/r]

Ścieki dowożone z poza aglomeracji 11.815 [tyś.m<sup>3</sup>/r]

Średnie obciążenie oczyszczalni: 944,69 [m<sup>3</sup>/d]

Obciążenie oczyszczalni [RLM] 9.289

Projektowa wydajność oczyszczalni ścieków [RLM]: 14.895 RLM

Wartości wskaźników zanieczyszczeń ścieków surowych		
Wskaźnik	Wartość (średnioroczna z pomiarów)	Uwagi
1	2	3
BZT <sub>5</sub> [mgO <sub>2</sub> /l]	590	Dane za rok 2019
ChZT <sub>Cr</sub> [mgO <sub>2</sub> /l]	1 057	Dane za rok 2019
Zawiesina ogólna [mg/l]	390	Dane za rok 2019
Wartości wskaźników lub % redukcji zanieczyszczeń ścieków oczyszczonych		
Wskaźnik	Wartość lub % redukcji zgodnie z pozwoleniem wodnoprawnym	Wartość (średnioroczna z pomiarów)
1	2	3
BZT <sub>5</sub> [mgO <sub>2</sub> /l]	70 -90	3
ChZT <sub>Cr</sub> [mgO <sub>2</sub> /l]	75	39
Zawiesina ogólna [mg/l]	90	4

Odbiornik ścieków oczyszczonych zgodnie z pozwoleniem wodnoprawnym:	
Nazwa ciekłu: rów melioracyjny na działce nr 3/96, obręb Półwieś	Rów melioracyjny, który wpada do rzeki Dzierzgonka a następnie rzeki Dzierzgoń
Współrzędne geograficzne wylotu: szer: 53° 51'39,3", dł: 19°32'54,4".	
<b>Typ oczyszczalni ścieków</b>	
B - oczyszczalnia biologiczna spełniająca standardy odprowadzanych ścieków	X
Non B - oczyszczalnia biologiczna niespełniająca standardów odprowadzanych ścieków	
PUB1 - oczyszczalnia biologiczna z podwyższonym usuwaniem związków azotu (N), fosforu (P) spełniająca standardy odprowadzanych ścieków dla aglomeracji ≥ 100 000 RLM	
non PUB1 - oczyszczalnia jw. niespełniająca standardów odprowadzanych ścieków w zakresie usuwania N i/lub P	
PUB2 - oczyszczalnia biologiczna z podwyższonym usuwaniem związków azotu (N), fosforu (P) spełniająca standardy odprowadzanych ścieków dla aglomeracji < 100 000 RLM	
non PUB2 - oczyszczalnia jw. niespełniająca standardów odprowadzanych ścieków w zakresie usuwania N i/lub P	
Podstawowe informacje na temat zamierzeń inwestycyjnych z zakresu budowy, rozbudowy lub modernizacji oczyszczalni:	
<b>NIE DOTYCZY</b>	

## 6.2. Informacje dotyczące indywidualnych systemów oczyszczania ścieków obsługujących mieszkańców aglomeracji

Podstawowe informacje na temat istniejących na terenie aglomeracji indywidualnych systemów oczyszczania ścieków oraz zamierzeń inwestycyjnych w tym zakresie: na obszarze aglomeracji nie ma indywidualnych systemów oczyszczania ścieków.

Gmina Zalewo prowadzi ewidencję zbiorników bezodpływowych poza terenem aglomeracji oraz są prowadzone kontrole mieszkańców w celu zapobiegania przelewania się zebranych nieczystości a co za tym idzie przenikanie do gleby zanieczyszczeń.

### 6.3. Informacje dotyczące końcowego punktu zrzutu (w przypadku braku oczyszczalni ścieków na terenie aglomeracji)

Końcowy punkt zrzutu: nie dotyczy	
Nazwa aglomeracji, do której będą odprowadzane ścieki: <i>nie dotyczy</i>	Współrzędne geograficzne końcowego punktu zrzutu: <i>nie dotyczy</i>
Nazwa oraz typ oczyszczalni ścieków, do której będą odprowadzane ścieki komunalne: <i>nie dotyczy</i>	

### 6.4. Informacje o średniej dobowej ilości i jakości ścieków komunalnych powstających na terenie aglomeracji oraz ich składzie jakościowym.

Ilość ścieków komunalnych powstających na terenie aglomeracji <b>913 [m<sup>3</sup>/d]</b>		
Wskaźnik	Wartość wskaźnika zanieczyszczeń	Uwagi
1	2	3
BZT <sub>5</sub> [mgO <sub>2</sub> /l]	554	KPOŚK 2019
ChZT <sub>Cr</sub> [mgO <sub>2</sub> /l]	1 138	KPOŚK 2019
Zawiesina ogólna [mg/l]	410	KPOŚK 2019

### 6.5. Informacje o ilości i składzie jakościowym ścieków przemysłowych odprowadzanych przez zakłady do systemu kanalizacji zbiorczej.

Wykaz zakładów przemysłowych oraz określenie charakteru zakładów usługowych podłączonych do systemu kanalizacji zbiorczej:

**Na terenie aglomeracji Zalewo zlokalizowane są 2 zakłady:**

Zakład Drobiarki „Lech – Drób” oraz Zakład Usług Masarskich.

Ilość ścieków przemysłowych: 199.754 m<sup>3</sup>/rok.

Skład ścieków podczyszczonych zrzucanych na oczyszczalnię przez Zakład Drobiarski

(dane z 2019r. śr. roczne):

zawiesina ogólna – 246  
ChZT – 1036  
BZT<sub>5</sub> – 487  
fosfor ogólny – 4,95  
azot ogólny – 117  
azot amonowy – 40  
azot azotynowy – 0,115  
węglowodory ropopochodne – < 1,00

### 6.6. Informacje o zakładach, których podłączenie do systemu kanalizacji zbiorczej jest planowane.

Wykaz zakładów przemysłowych oraz określenie charakteru zakładów usługowych planowanych do podłączenia do systemu kanalizacji zbiorczej:

**Na terenie aglomeracji brak zakładów przemysłowych i usługowych planowanych do podłączenia.**



## 6.7. Uzasadnienie określonej równoważnej liczby mieszkańców aglomeracji.

<b>Wyszczególnienie:</b>	<b>RLM</b>
Liczba mieszkańców korzystających z istniejącej sieci kanalizacyjnej	3 092
Liczba mieszkańców planowanych do podłączenia do projektowanej sieci kanalizacyjnej	0
Liczba osób czasowo przebywających korzystających z sieci kanalizacyjnej	0
Liczba osób czasowo przebywających, planowanych do przyłączenia do sieci kanalizacyjnej, na której wykonanie środki finansowe zostały pozyskane	0
Liczba osób czasowo przebywających planowanych do podłączenia do projektowanej sieci kanalizacyjnej	0
Równoważna Liczba Mieszkańców wynikająca z dobowego ładunku ścieków odprowadzanych przez zakłady przemysłowe i usługowe korzystające z istniejącej sieci kanalizacyjnej	4 442
Równoważna Liczba Mieszkańców wynikająca z dobowego ładunku ścieków, który będzie odprowadzanych przez zakłady przemysłowe i usługowe planowane do podłączenia do sieci kanalizacyjnej	0
Liczba mieszkańców stałych na terenie aglomeracji, korzystających z indywidualnych systemów oczyszczania ścieków komunalnych (przydomowe oczyszczalnie ścieków, zbiorniki bezodpływowe), nieplanowanych do podłączenia do sieci, określona na podstawie rejestrów prowadzonych przez gminę	0
Liczba mieszkańców czasowo przebywających na terenie aglomeracji korzystających z indywidualnych systemów oczyszczania ścieków komunalnych (przydomowe oczyszczalnie ścieków, zbiorniki bezodpływowe), nieplanowanych do podłączenia do sieci, określona na podstawie rejestrów prowadzonych przez gminę	0
<b>Równoważna Liczba Mieszkańców RLM (suma)</b>	<b>7 534</b>

### 7. Informacje o strefach ochronnych ujęć wody, występujących na obszarze aglomeracji, obejmujących tereny ochrony bezpośredniej i tereny ochrony pośredniej zawierające oznaczenie aktu prawa miejscowego lub decyzje ustanawiające te strefy oraz zakazy, nakazy i ograniczenia obowiązujące na tych terenach.

Na terenie aglomeracji Zalewo znajduje się ujęcie wody podziemnej w miejscowości Zalewo, składające się z trzech studni głębinowych S-1, S-2 i S-3, wokół których została ustanowiona strefa ochrony bezpośredniej (decyzja Starosty Iławskiego z dnia 8 grudnia 2017r., znak: OŚR.6320.1.2017). Na terenie strefy ochrony bezpośredniej obowiązują następujące zakazy, nakazy i ograniczenia:

1. odprowadzanie wód opadowych w sposób uniemożliwiający przedostawanie się ich do urządzeń służących do poboru wody,
2. zagospodarowanie terenu zielenią,
3. ograniczenie do niezbędnych potrzeb przebywanie osób niezatrudnionych stale przy obsłudze urządzeń służących do poboru wody,
4. odprowadzenie poza granicę terenu ochrony bezpośredniej ścieków z urządzeń sanitarnych przeznaczonych do użytku osób zatrudnionych przy obsłudze urządzeń służących do poboru wody.

### 8. Informacje o obszarach ochronnych zbiorników wód śródlądowych, występujących na obszarze aglomeracji, zawierające oznaczenie aktu prawa miejscowego ustanawiającego te obszary oraz zakazy, nakazy i ograniczenia obowiązujące na tych obszarach.

Na obszarze aglomeracji Zalewo nie ustanowiono obszarów ochronnych zbiorników wód śródlądowych.

### 9. Informacja o formach ochrony przyrody, o których mowa w art. 6 ustawy z dnia 16 kwietnia 2004r. o ochronie przyrody, zawierającą nazwę formy ochrony przyrody oraz tytuł i miejsce ogłoszenia aktu prawnego tworzącego, ustanawiającego albo wyznaczającego formę ochrony przyrody, oraz informacje o obszarach mających znaczenie dla Wspólnoty znajdujących się na liście, o której mowa w art. 27 ust. 1 tej ustawy.

Na obszarze aglomeracji Zalewo występują tereny objęte formą ochrony przyrody w rozumieniu ustawy z dnia 16 kwietnia 2004 r. o ochronie przyrody (jednolity tekst: Dz. U. z 2020 r. poz. 55, z późn. zm.):

Rozporządzenie Nr 31 Wojewody Warmińsko – Mazurskiego z dnia 23 kwietnia 2008r. w sprawie Obszaru Chronionego Krajobrazu Pojezierza Iławskiego (część A i część B) – Dziennik Urzędowy Województwa Warmińsko – Mazurskiego z dnia 7 maja 2008r., Nr 71, poz. 1357).

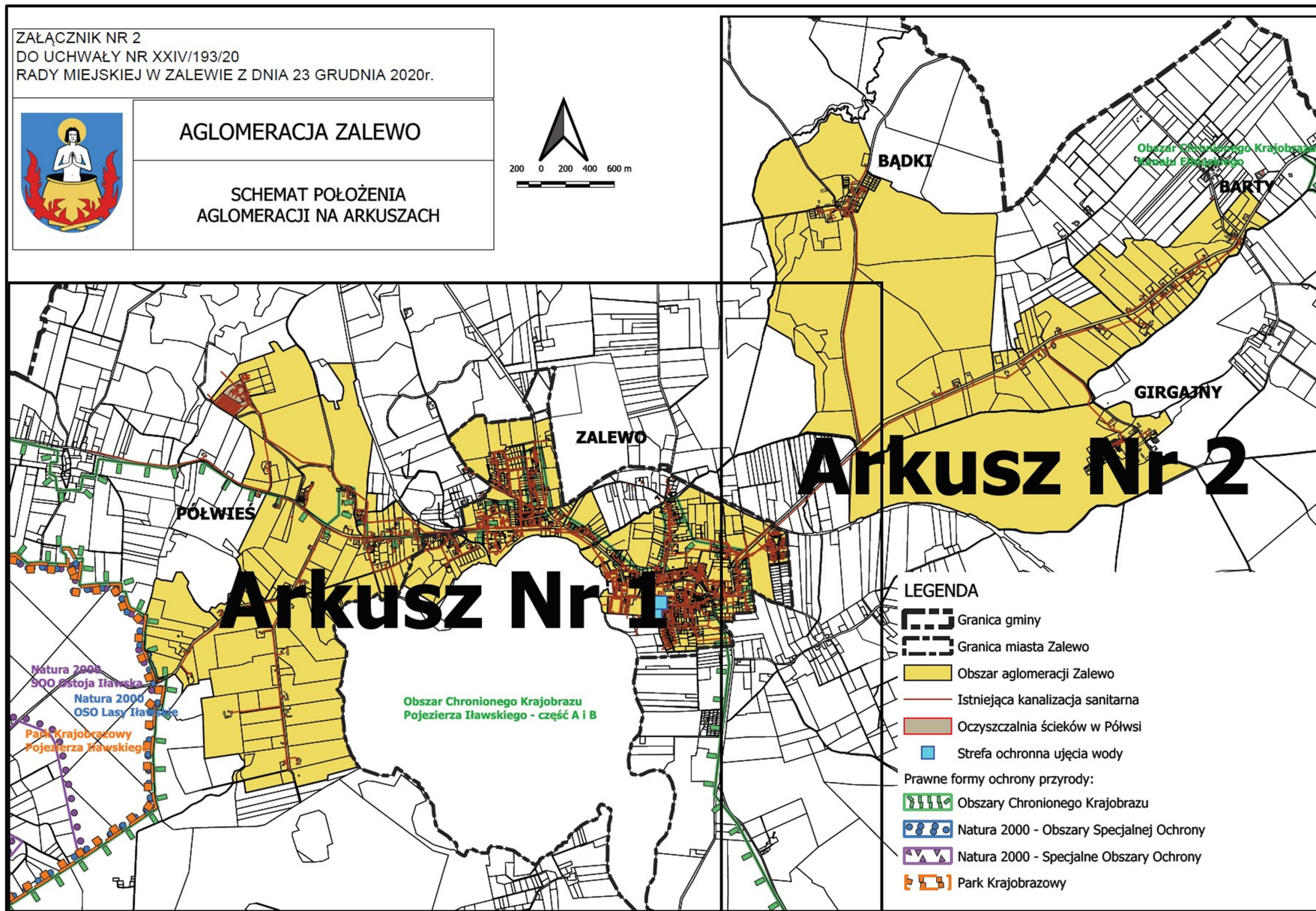
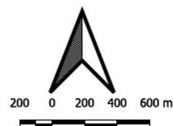
Miejscowości Zalewo i Półwieś w części położone są w Obszarze Chronionego Krajobrazu Pojezierza Iławskiego – część B. Ponadto w miejscowości Zalewo (dz. Nr 63/2, obręb 2) przy ul. Sienkiewicza 3 znajduje się Pomnik Przyrody tj. dąb szypułkowy - Dz. Urz. Woj. Warm. – Maz. Nr 73, poz. 1153 z 23 maja 2007r. W miejscowości Bądky (wśród zabudowy przypałacowej ZR Bądky) znajduje się pomnik przyrody tj. dąb szypułkowy i platan – Dz. Urz. Woj. Olsztyńskiego Nr 1, poz. 4, z 1993r.

ZAŁĄCZNIK NR 2  
DO UCHWAŁY NR XXIV/193/20  
RADY MIEJSKIEJ W ZALEWIE Z DNIA 23 GRUDNIA 2020r.

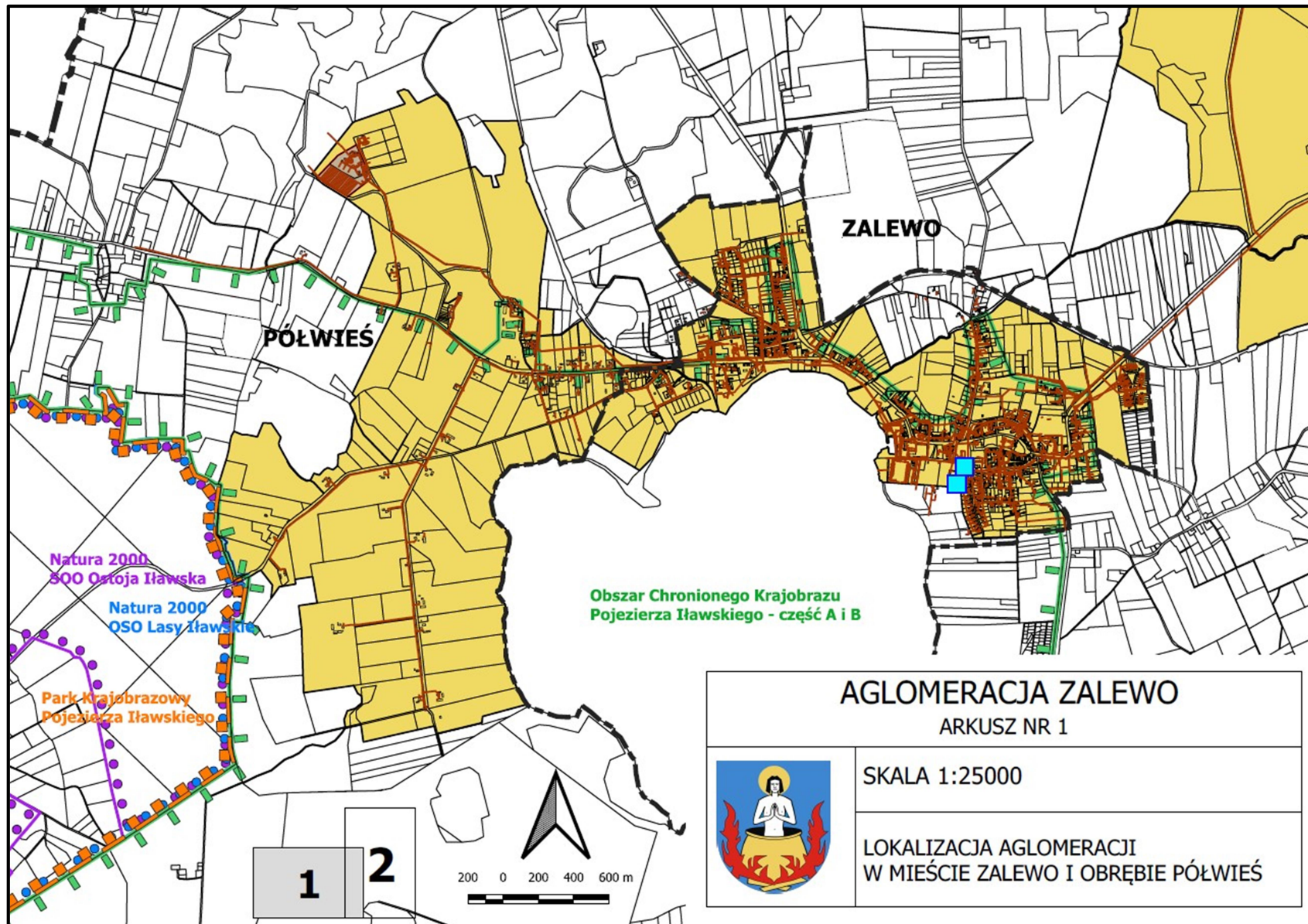


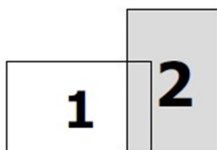
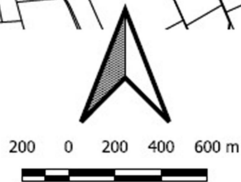
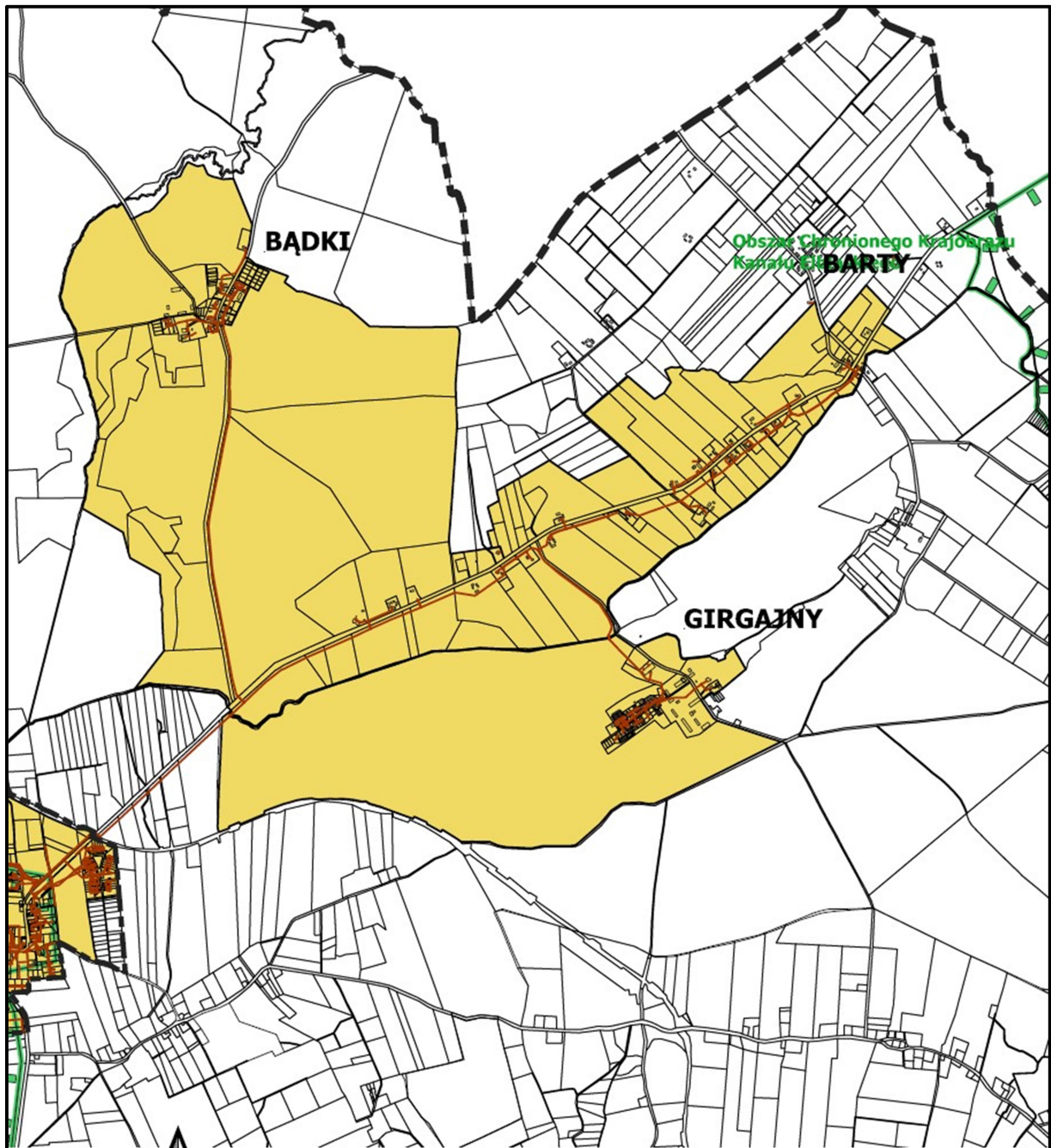
## AGLOMERACJA ZALEWO

SCHEMAT POŁOŻENIA  
AGLOMERACJI NA ARKUSZACH









**AGLOMERACJA ZALEWO**  
ARKUSZ NR 2



SKALA 1:25000

LOKALIZACJA AGLOMERACJI  
W OBRĘBIE BARTY I POZORTY