

**Zakład Budowlany Adam Szymański**

14-200 Iława, ul. Rolna 34

tel./fax 89 648 71 96

tel. 505 102 476, 502 932 575

e-mail: szymanskiilawa@gmail.com

**DOKUMENTACJA TECHNICZNA**

Nazwa przedsięwzięcia: **Remont lokalu socjalnego w miejscowości Bądk**

Obiekt: **Lokal socjalny o pow. 30,61m<sup>2</sup>**  
Lokalizacja: **dz. nr 179/27, obr. 0002 Barty, gm. Zalewo, pow. iławski**

Inwestor: **Gmina Zalewo**  
**14-230 Zalewo, ul. Częstochowska 8**

Jednostka proj.: **Zakład Budowlany Adam Szymański, Iława, ul. Rolna 34**

**Projektant:****grudzień 2020**

## **Zawartość opracowania:**

- Opis techniczny
- Część rysunkowa

**Zakład Budowlany Adam Szymański**

14-200 Ława, ul. Rolna 34

tel./fax 89 648 71 96

tel. 505 102 476, 502 932 575

e-mail: szymanskiilawa@gmail.com

**OPIS TECHNICZNY**

Nazwa przedsięwzięcia:	<b>Remont lokalu socjalnego w miejscowości Bądk</b>
Obiekt:	<b>Lokal socjalny o pow. 30,61m<sup>2</sup></b>
Lokalizacja:	<b>dz. nr 179/27, obr. 0002 Barty, gm. Zalewo, pow. ławski</b>
Inwestor:	<b>Gmina Zalewo 14-230 Zalewo, ul. Częstochowska 8</b>
Jednostka proj.:	<b>Zakład Budowlany Adam Szymański, Ława, ul. Rolna 34</b>

**Projektant:****grudzień 2020**

## **1. Podstawa opracowania**

- zlecenie inwestora na opracowanie dokumentacji
- uzgodnienia z inwestorem
- wizja lokalna
- normy, rozporządzenia, akty prawne

## **2. Przedmiot opracowania**

Przedmiotem opracowania jest remont pomieszczenia budynku w ramach zadania: „Remont lokalu socjalnego w miejscowości Bądki”.

Dokumentacja obejmuje zakres prac przewidzianych do realizacji w trakcie remontu.

Prace będą polegały na:

- wykonanie podziału pomieszczeń za pomocą ścianek działowych
- wymianie drzwi wewnętrznych i zewnętrznych
- wykonaniu instalacji wod. kan. wraz z montażem urządzeń sanitarnych
- wykonaniu robót tynkarskich i szpachlarskich
- wykonaniu robót związanych z licowaniem ścian i podłóg płytkami
- wykonanie nowego rozdziału instalacji elektrycznej oraz wymianie starego osprzętu instalacji oświetleniowej i gniazdowej
- wykonaniu nowego rozdziału instalacji wod.-kan. wraz z montażem urządzeń sanitarnych
- wykonaniu robót związanych z instalacją ogrzewczą
- wykonaniu robót malarskich i konserwacyjnych

## **3. Przeznaczenie i program użytkowy obiektu budowlanego**

Budynek pełni rolę budynku mieszkalnego. Planowane prace nie zmieniają charakteru użytkowego budynku. Planowane roboty budowlane mają na celu dostosowanie lokalu do wymagań socjalnych i bytowych.

#### **4. Stan prawny terenu inwestycji**

Inwestycja w całości zlokalizowana będzie na działce nr 14/24, obręb 14 Kraplewo. Właścicielem obiektu jest Pomorsko Mazurska Hodowla Ziemniaka Sp. z o.o. z/s w Strzekęcinie oddz. Szyldak, 14-106 Szyldak, ul, Gdańska 10.

#### **5. Lokalizacja**

Budynek zlokalizowany jest na działce nr 179/27, obręb 2 Barty, gm. Zalewo, pow. ławski. Teren wokół obiektu jest terenem ogrodzonym i częściowo utwardzonym.

#### **6. Forma architektoniczna i funkcja obiektu budowlanego**

Planowane prace nie zmieniają formy architektonicznej ani podstawowych parametrów budynku, takich jak: kubatura, powierzchnia zabudowy oraz powierzchnia użytkowa pomieszczeń. Budynek dalej będzie pełnił rolę budynku mieszkalnego. Planowane prace nie zmieniają charakteru użytkowego budynku. Planowane prace nie ingerują w konstrukcję nośną budynku.

##### **6.1. Wykaz planowanych prac budowlanych**

Inwestor zamierza wykonać następujące prace budowlane:

- wykonanie podziału pomieszczeń za pomocą ścianek działowych
- wymianie drzwi wewnętrznych i zewnętrznych
- wykonaniu instalacji wod. kan. wraz z montażem urządzeń sanitarnych
- wykonaniu robót tynkarskich i szpachlarskich
- wykonaniu robót związanych z licowaniem ścian i podłóg płytkami

- wykonanie nowego rozdziału instalacji elektrycznej oraz wymianie starego osprzętu instalacji oświetleniowej i gniazdowej
- wykonaniu nowego rozdziału instalacji wod.-kan. wraz z montażem urządzeń sanitarnych
- wykonaniu robót związanych z instalacją ogrzewczą
- wykonaniu robót malarskich i konserwacyjnych

## **6.2. Opis prac budowlanych**

Prace rozpocząć od robót rozbiórkowych, tj.: demontaż istniejących drzwi, wygradzenia kabiny WC oraz demontaż instalacji. Następnie wykonać ścianki działowe wydzielające pomieszczenia. Następnie wymienić w przewidywanym zakresie instalację elektryczną i zaprawić bruzdy po przewodach zaprawą tynkarską. Wykonać instalację wod.- kan. podtynkową. Zamontować drzwi wejściowe oraz wewnętrzne i wykonać obróbkę tynkarską otworów. Wykonać prace szpachlarskie i malarskie sufitu oraz ścian. Ułożyć płytki w łazience oraz pokoju z aneksem kuchennym. Ułożyć podłogę z paneli podłogowych w pokoju. Wykonać prace montażowe osprzętu instalacji elektrycznej oraz urządzeń elektrycznych. Zamontować urządzenia sanitarne. Wykonać prace związane z montażem urządzeń grzewczych, tj. klimatyzatora z funkcją grzania. Wykonać pozostałe prace montażowe związane z montażem wyposażenia pomieszczeń.

**OPRACOWAŁ:**

**Zakład Budowlany Adam Szymański**

14-200 Ława, ul. Rolna 34

tel./fax 89 648 71 96

tel. 505 102 476, 502 932 575

e-mail: szymanskiilawa@gmail.com

## **INFORMACJA O PLANIE BEZPIECZEŃSTWA I OCHRONIE ZDROWIA**

Nazwa                      **Remont lokalu socjalnego w miejscowości Bądk**  
przedsięwzięcia:

Obiekt:                    **Lokal socjalny o pow. 30,61m<sup>2</sup>**  
Lokalizacja:            **dz. nr 179/27, obr. 0002 Barty, gm. Zalewo, pow. ławski**

Inwestor:                **Gmina Zalewo**  
                              **14-230 Zalewo, ul. Częstochowska 8**

Projektant:             **Wojciech Szymański, 14-200 Ława, ul. Rolna 34**

Projektant:

**grudzień 2020**

# **INFORMACJA O PLANIE BEZPIECZEŃSTWA I OCHRONIE ZDROWIA**

## **I. INFORMACJA O PROWADZENIU ROBÓT I ZAGROŻENIACH**

Cały teren budowy zostanie wygrodzony i zabezpieczony przed dostępem osób nieupoważnionych, a zwłaszcza dzieci, zabezpieczenie - ogrodzenie z siatki stalowej oraz oznakowanie terenu tablicami ostrzegawczymi. Wysokość ogrodzenia terenu powinna wynosić co najmniej 150cm. Ogrodzenie placu budowy powinno być tak wykonane, aby nie stwarzało zagrożenia dla ludzi.

Strefę niebezpieczną (miejsca niebezpieczne), w których istnieje źródło zagrożenia np. możliwości spadania z góry przedmiotów lub materiałów należy oznakować i ogrodzić poręczami bądź zabezpieczyć daszkami ochronnymi. Strefa niebezpieczna nie może wynosić mniej niż  $\frac{1}{10}$  wysokości, z której mogą spadać przedmioty i materiały- jednak nie mniej niż 6 metrów.

## **II. BEZPIECZEŃSTWO PROWADZENIA ROBÓT**

Wszystkie materiały budowlane do wykonania robót zostaną dostarczone przez wytwórcę lub firmę handlującą materiałami budowlanymi.

Montaż elementów konstrukcyjnych odbywać się będzie bez dodatkowego utwardzenia placu budowy- utwardzenie naturalne istniejące.

Montaż wszystkich elementów wykonywany musi być przez pracowników- ekipę przeszkoloną do prac na wysokościach posiadającą odpowiednie uprawnienia i zaświadczenia oraz wyposażoną w kaski ochronne wraz z niezbędnymi zabezpieczeniami oraz odpowiednią odzieżą ochronną.

Sprzęt i urządzenia budowlane powinny charakteryzować się właściwą jakością i sprawnością techniczną.

## **III. INFORMACJA O PROWADZENIU INSTRUKTAŻU DLA PRACOWNIKÓW**

Pełniący funkcje kierownika budowy musi posiadać odpowiednie uprawnienia do pełnienia funkcji kierownika budowy. Każdorazowo przed przystąpieniem do pracy kierownik dokonuje instruktażu dotyczącego sposobu i technologii prowadzenia robót budowlanych i montażowych, a także bezpieczeństwa jakie należy zachować podczas pracy.

## **IV. GOSPODARKA MATERIAŁOWA PRZY PROWADZENIU ROBÓT**

Większość materiałów po przywiezieniu na plac budowy będzie wbudowana. W składzie materiałów budowlanych przechowywane będą: kruszywo, cement, wapno, materiały izolacyjne i pokryciowe oraz murarskie.

Materiały, które będą na placu budowy powinny być odpowiednio zabezpieczone pod względem bhp:

- materiały powinny być składowane w miejscu wyrównanym do poziomu,



- materiały drobnicowe ułożone w stosy o wysokości nie większej niż 2 metry, dostosowane do rodzaju i wytrzymałości tych materiałów,
- stosy materiałów workowych powinny być układane krzyżowo i nie przekraczać 10 warstw.

## **V. UWAGI KOŃCOWE I ZAGOSPODAROWANIE SOCJALNE PLACU BUDOWY**

Zaplecze socjalne dla pracowników proponuje się zlokalizować w barakowozie lub budynku gospodarczym wyposażonym w odpowiednie warunki higieniczno- sanitarne wraz z stołówką, z którego ekipa budowlana będzie mogła korzystać tylko w godzinach pracy.

**Budowa powinna posiadać komplet wymaganych przepisami dokumentów**

## **VI. ZESTAWIENIE POWIERZCHNI PLACU BUDOWY**

Powierzchnia wygradzonego placu budowy około 100m<sup>2</sup>, w tym miejsce na składowanie materiałów budowlanych około 20m<sup>2</sup>.

**OPRACOWAŁ:**



Zestawienie powierzchni  
dla poszczególnych pomieszczeń

Ozn.	Funkcja	Powierzchnia użytkowa [m <sup>2</sup> ]
1	Pokój z aneksem kuchennym	13,38
2	Łazienka	3,29
3	Pokój	13,94
Razem:		30,61

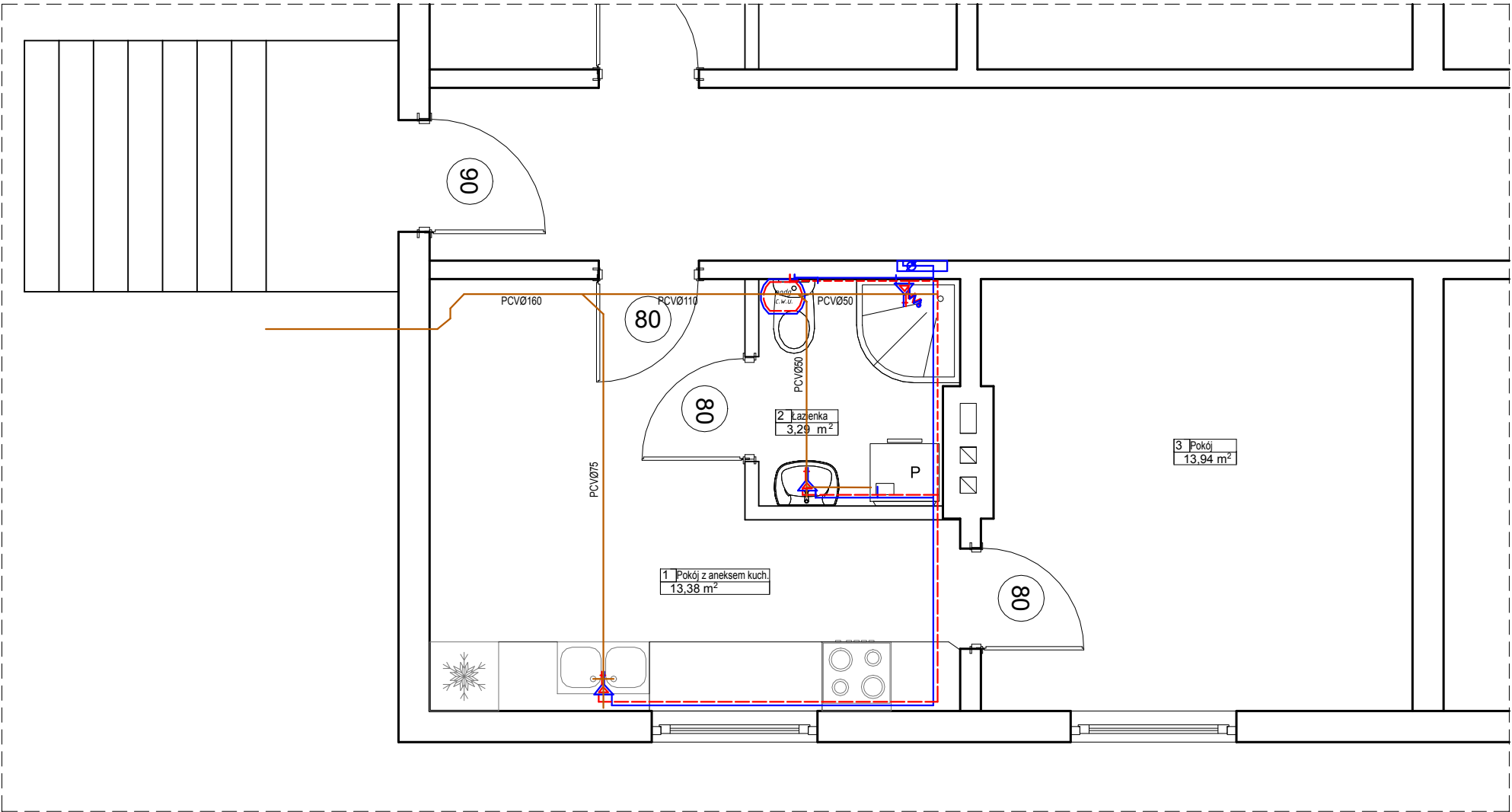
ZAKŁAD BUDOWLANY ADAM SZYMAŃSKI  
14-200 Ława, ul. Rolna 34  
tel. 505 102 476, 502 932 575; e-mail szymanskiilawa@gmail.com  
PROJEKTY, KOSZTORYSY, NADZÓR, WYKONAWSTWO

Inwestor: Gmina Zalewo ul. Częstochowska 8 14-230 Zalewo	Adres budowy: Bądk 7, 14-230 Zalewo dz. nr 179/27, obr. 2 Bądk gm. Zalewo, pow. ławski
---	---

Zadanie:  
Remont lokau socjalnego w miejscowości Bądk

Tytuł rysunku:  
Rzut przyziemia

Projektant:	Skala:	1:100
	Data:	grudzień 2020
	Branża:	Architektura
	Numer rysunku:	1

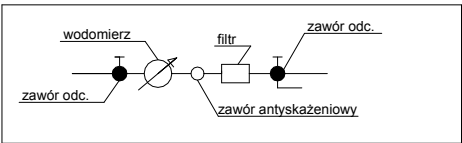


Zestawienie powierzchni dla poszczególnych pomieszczeń		
Ozn.	Funkcja	Powierzchnia użytkowa [m <sup>2</sup> ]
1	Pokój z aneksem kuchennym	13,38
2	Łazienka	3,29
3	Pokój	13,94
Razem:		30,61

LEGENDA:

- WODA ZIMNA - rury PP zgrzewane
- WODA CIEPŁA - rury PP zgrzewane
- KANALIZACJA - rury PCV kielichowe
- ZESTAW WODOMIERZOWY (wg opisu)
- podgrzewacz ciepłej wody użytkowej

ZESTAW WODOMIERZOWY



ZAKŁAD BUDOWLANY ADAM SZYMAŃSKI 14-200 Iława, ul. Rolna 34 tel. 505 102 476, 502 932 575; e-mail szymanskiilawa@gmail.com PROJEKTY, KOSZTORYSY, NADZÓR, WYKONAWSTWO			
Inwestor: <i>Gmina Zalewo ul. Częstochowska 8 14-230 Zalewo</i>		Adres budowy: <i>Bądk 7, 14-230 Zalewo dz. nr 179/27, obr. 2 Barty gm. Zalewo, pow. iławski</i>	
Zadanie: <i>Remont lokau socjalnego w miejscowości Bądk</i>			
Tytuł rysunku: Intalacja wod.-kan.			
Projektant:		Skala: 1:100	
		Data: grudzień 2020	
		Branża: Architektura	Numer rysunku: 1

LEGENDA:

500W

- grzejnik elektryczny łazienkowy (suszarka) z termostatem  
moc wg opisu  
urządzenia z funkcją pracy w zakresie gwarantującym utrzymanie  
temperatury pomieszczenia na poziomie +7°C - +10°C w okresie  
nieobecności

Jednostka wewn. klimatyzatora ściennego  
Q chł. = nom. ~3kW z płynną regulacją  
Q grz. = nom. 3,8 kW z płynną regulacją

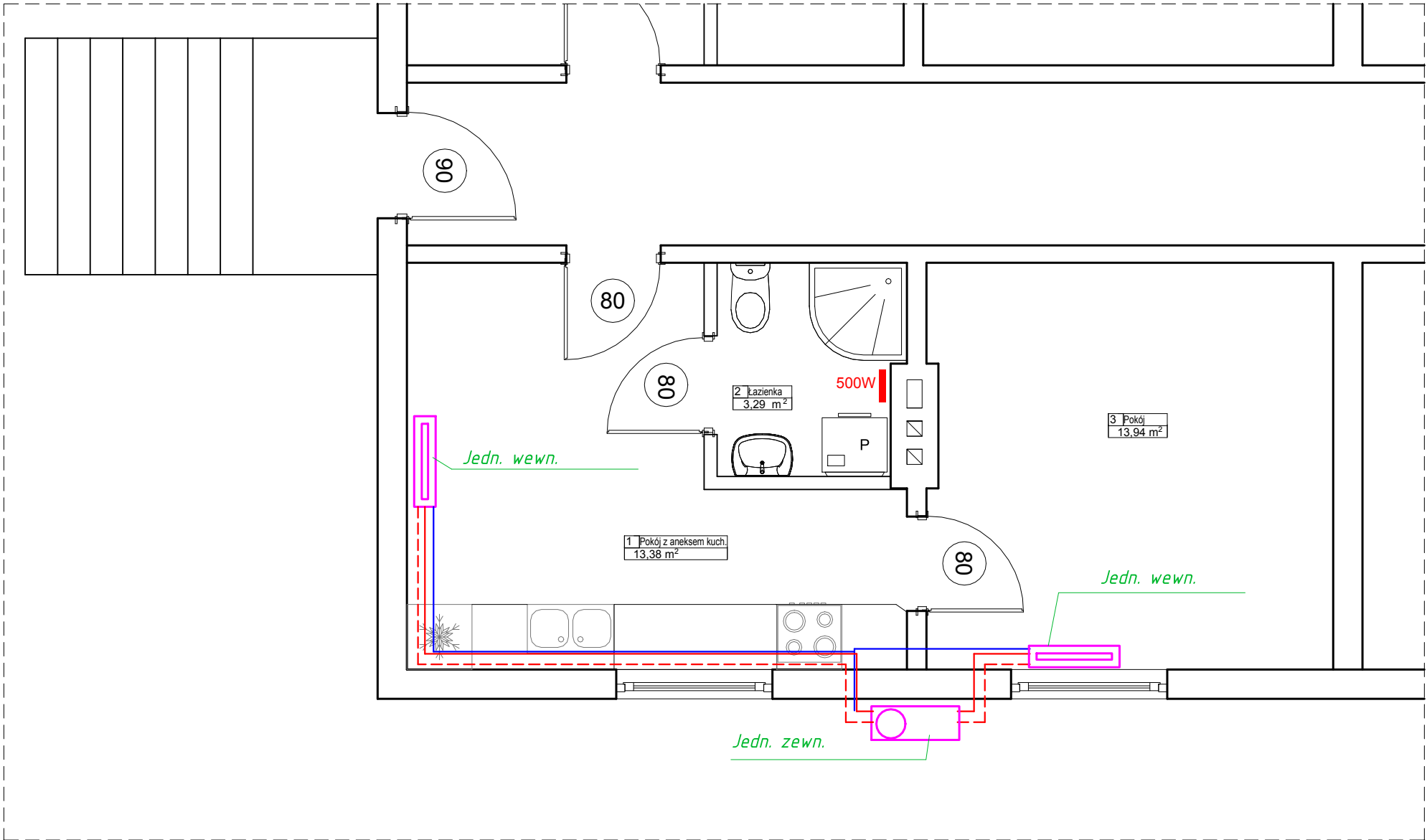
Jednostka zewn. klimatyzatora ściennego typu multisplit  
Q chł. = nom. ~6kW z płynną regulacją  
Q grz. = max powyżej 8,5kW z płynną regulacją

Klimatyzator z funkcją grzania  
temp. pracy dla ogrzewania od -25°C

Średnica rur gaz/ciecz - (dobór rur wg DTR urządzenia)

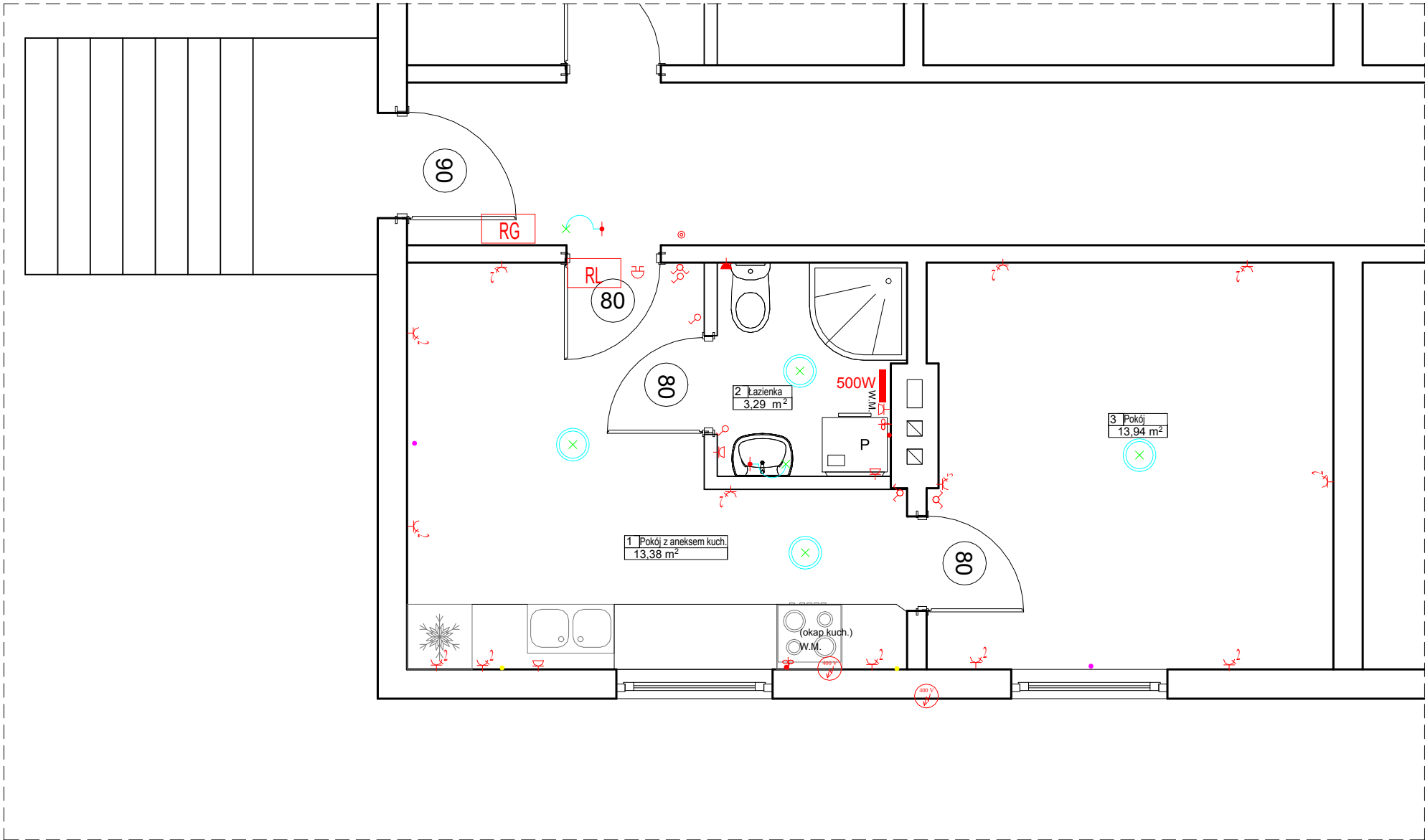
--- rura Cu (gaz) - wg DTR  
--- rura Cu (ciecz) - wg DTR  
--- odprowadzenie skroplin - PCV-U Ø32 i=1,5%min  
zastosować odpowietrzenie

Wykonać wypusty elektryczne - wg DTR  
- przewody zasilające dla jedn. zewn. 3x2,5mm2  
- przewody sterujące dla jedn. wewn.-zew. 5x1,5mm2  
- przewody dla sterownika wg DTR



Zestawienie powierzchni dla poszczególnych pomieszczeń		
Ozn.	Funkcja	Powierzchnia użytkowa [m <sup>2</sup> ]
1	Pokój z aneksem kuchennym	13,38
2	Łazienka	3,29
3	Pokój	13,94
Razem:		30,61

ZAKŁAD BUDOWLANY ADAM SZYMAŃSKI 14-200 Ława, ul. Rolna 34 tel. 505 102 476, 502 932 575; e-mail szymanskiilawa@gmail.com PROJEKTY, KOSZTORYSY, NADZÓR, WYKONAWSTWO	
Inwestor: Gmina Zalewo ul. Częstochowska 8 14-230 Zalewo	Adres budowy: Bądk 7, 14-230 Zalewo dz. nr 179/27, obr. 2 Bądk gm. Zalewo, pow. ławski
Zadanie: Remont lokau socjalnego w miejscowości Bądk	
Tytuł rysunku: Instalacja grzewcza/chłodu	
Projektant:	Skala: 1:100
	Data: grudzień 2020
	Branża: sanitarna
	Numer rysunku: 2



LEGENDA:

Oprawa oświetleniowa sufitowa

Kinkiet

Łącznik świecznikowy zwykły IP20,

Łącznik jednobiegunowy zwykły IP20,

**RG** Rozdzielnica z licznikiem i zab. podstaw.

**RL** Rozdzielnica lokalowa

Gniazdo wtykowe zwykłe 230V podwójne z bolcem ochronnym

Gniazdo wtykowe hermetyczne 230V z bolcem ochronnym

Gniazdo wtykowe hermetyczne 230V z bolcem ochronnym do boiler'a

Wentylator 230V

wypust na wentylator 230V do okapu kuch. (okap kuch.)

Zasilanie 230V zak. puszką lub wypustem do oświetl. kuchni

Zasilanie 400V zak. puszką lub wypustem do kuchni i pompy ciepła/klimatyzatora

Przycisk dzwonka

Dzwonek

Zasilanie 230V zak. puszką lub wypustem do jedn. wewn. klimatyzacji/pompy ciepła

Zestawienie powierzchni dla poszczególnych pomieszczeń		
Ozn.	Funkcja	Powierzchnia użytkowa [m <sup>2</sup> ]
1	Pokój z aneksem kuchennym	13,38
2	Łazienka	3,29
3	Pokój	13,94
Razem:		30,61

ZAKŁAD BUDOWLANY ADAM SZYMAŃSKI  
14-200 Iława, ul. Rolna 34  
tel. 505 102 476, 502 932 575; e-mail szymanskiilawa@gmail.com  
PROJEKTY, KOSZTORYSY, NADZÓR, WYKONAWSTWO

Inwestor:  
Gmina Zalewo  
ul. Częstochowska 8  
14-230 Zalewo

Adres budowy:  
Bądk 7, 14-230 Zalewo  
dz. nr 179/27, obr. 2 Bądk  
gm. Zalewo, pow. iławski

Zadanie:  
Remont lokau socjalnego w miejscowości Bądk

Tytuł rysunku:  
Instalacja grzewcza/chłodu

Projektant:

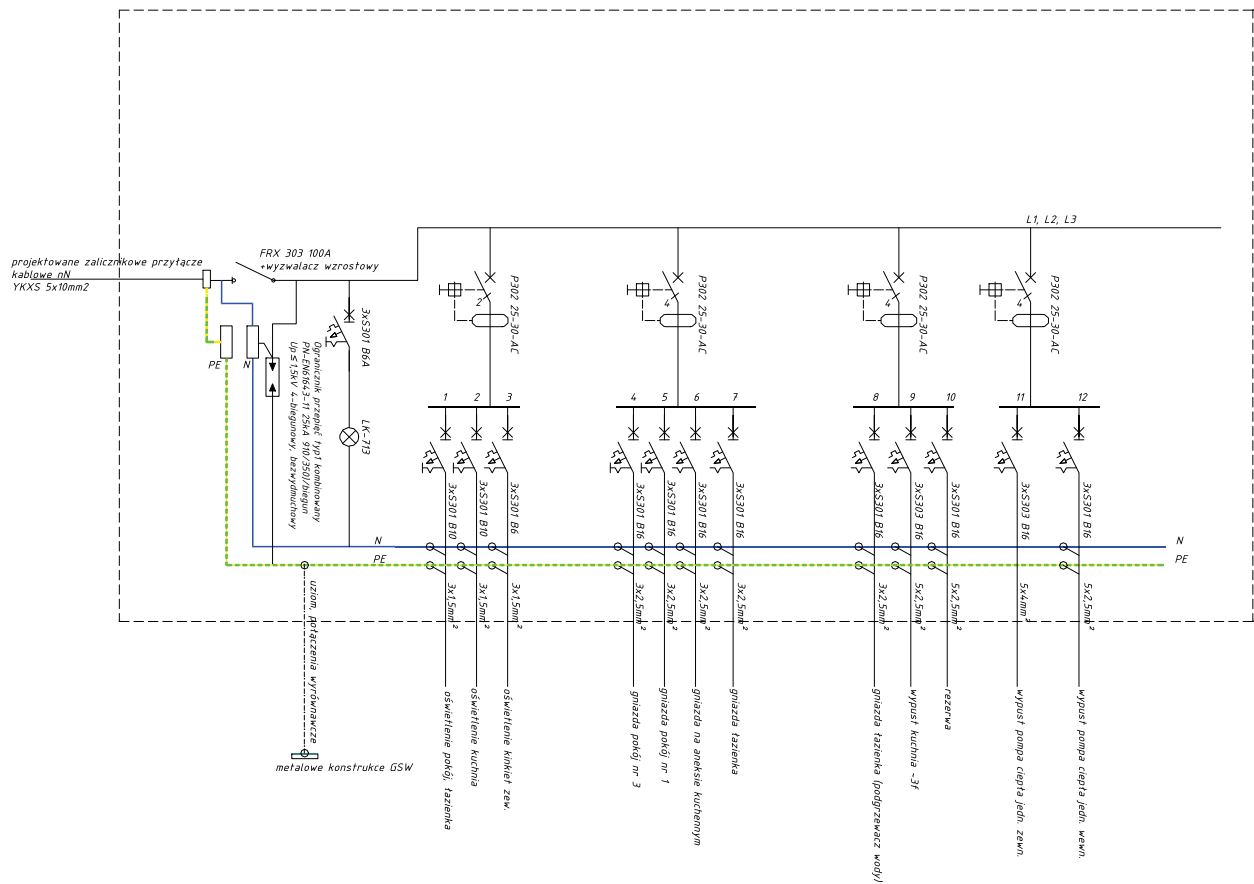
Skala:  
1:100

Data:  
grudzień 2020

Branża:  
elektryczna

Numer rysunku:  
1

# Rozdzielnia elektryczna lokalowa



**ZAKŁAD BUDOWLANY ADAM SZYMAŃSKI**

**14-200 Iława, ul. Rolna 34**

tel. 505 102 476, 502 932 575; e-mail szymanskiilawa@gmail.com

PROJEKTY, KOSZTORYSY, NADZÓR, WYKONAWSTWO

Inwestor:

Gmina Zalewo  
ul. Częstochowska 8  
14-230 Zalewo

Adres budowy:

Bądk 7, 14-230 Zalewo  
dz. nr 179/27, obr. 2 Barty  
gm. Zalewo, pow. iławski

Zadanie:

Remont lokau socjalnego w miejscowości Bądk

**PROJEKT**

Tytuł rysunku:

**Schemat rozdzielnic**

Projektant:

Skala:

---

Data:

**grudzień 2020**

Branża:

elektryczna

Numer rysunku:

**2**